



Fédération Régionale des Chasseurs
d'Île-de-France

ANIMATIONS PÉDAGOGIQUES ET LUDIQUES



CATALOGUE PRIMAIRES






Partez à la découverte de la nature avec vos élèves !

Inscrivez votre classe à une **ANIMATION** dans le cadre du projet d'éducation à la nature et au développement durable porté par la Fédération Régionale des Chasseurs.

La Fédération Régionale des Chasseurs (FRC) porte de nombreux objectifs dont celui de l'éducation à la nature à destination du jeune public dans les cadres scolaires et périscolaires. Elle apporte un soutien pédagogique aux enseignants

par le biais d'interventions ponctuelles ou annuelles, s'appuyant sur des exemples locaux, proches de l'environnement des élèves et permettant d'illustrer ou de mettre en pratique les éléments du programme scolaire.

Nos objectifs d'éducation à la nature:



Développer la curiosité, la créativité, l'esprit critique, la démarche d'investigation.

Favoriser la découverte et la compréhension de l'environnement proche de l'enfant, recréer du lien entre les enfants et la nature.



Contribuer à l'éducation, au respect de l'autre et de l'environnement.

Permettre une appropriation de la nature par une approche sensorielle (apprendre à écouter, observer, sentir, toucher, goûter) en privilégiant l'expérience, le contact direct avec la nature.



Avec leurs ateliers pédagogiques et ludiques, nos animatrices / animateurs vous feront vivre des expériences passionnantes pour connaître et comprendre la nature et son fonctionnement.

Nos animations ont été conçues pour un niveau scolaire spécifique avec des modes d'apprentissage adaptés à l'âge des élèves.

Elles sont basées sur une immersion « grandeur nature » des potentialités du milieu naturel.

L'enfant va se trouver dans un écosystème où il pourra vivre des moments d'émerveillement, des possibilités d'observation, d'écoute, de détente...

Nos animatrices / animateurs favoriseront la découverte afin

que chacun comprenne la complexité et la fragilité des écosystèmes.

Vous aurez toute la matière pour préparer et prolonger le travail en classe dans le cadre de votre mission d'éducation au développement durable.



Nos sentiers pédagogiques

En pleine nature, situés dans des habitats remarquables, profitez de nos sentiers pédagogiques et découvrez la faune, la flore et les habitats d'Ile-de-France à l'aide de panneaux ludiques et interactifs.

Contactez-nous pour plus d'informations.

Mode d'emploi

NOS INTENTIONS ÉDUCATIVES

La FRC d'Ile-de-France met sa technicité et son professionnalisme au service des enseignant(e)s pour garantir le meilleur accompagnement dans l'éducation à la nature.

Dans ce catalogue vous trouverez de nombreuses activités pour découvrir la biodiversité francilienne. Le contenu de chaque animation peut être adapté à la demande de l'organisateur, au public, au temps disponible.

PUBLIC

L'équipe d'animation de la FRC IDF peut intervenir dans les classes de la petite section jusqu'au lycée, ainsi que dans les centres de loisirs et les autres structures accueillant du public.

DÉROULEMENT

Selon le niveau scolaire, le personnel du service d'animation est mis à la disposition des enseignants pour définir les modalités de chaque intervention. Vous pouvez nous solliciter de façon ponctuelle ou sur plusieurs séances dans le cadre d'un projet scolaire.

Les interventions durent généralement une demi-journée, mais la durée peut être modulée en fonction de vos attentes.

Les outils pédagogiques utilisés sont variés et ludiques : jeux, vidéos, échantillons naturels (poils, plumes, mues)...

Nous nous déplaçons directement dans votre établissement ou bien à proximité.

Prévoyez pour chaque élève de quoi écrire, ainsi qu'une tenue adaptée à la météo pour toutes les sorties terrain.

COMMENT CHOISIR VOS PROJETS D'ANIMATION?

Grâce au tableau ci-contre, retrouvez rapidement la thématique, le niveau scolaire et les compétences travaillées pour chaque animation.

Sélectionnez un projet d'animation et recherchez sa fiche descriptive pour en connaître les détails.

COMMENT RÉSERVER UNE ANIMATION?

Pour réserver, il vous suffit de vous rendre sur le site www.educationalanature.com, onglet « Réservation en ligne ». Remplissez tous les champs afin que votre demande soit traitée de manière efficace et veillez à bien mettre vos coordonnées pour un

contact rapide. Votre demande sera étudiée en fonction des disponibilités et de la répartition des animations sur le territoire.



Compétences travaillées & attendus de fin de cycle



CYCLE 2

CYCLE 3

QUESTIONNER LE MONDE
DU VIVANT, DES OBJETS ET DE LA MATIÈRE

LE MONDE DU
VIVANT, SA DIVERSITÉ ET
LES FONCTIONS QUI LE
CARACTÉRISENT

LA TERRE, UNE PLANÈTE PEUPLÉE
PAR DES ÊTRES VIVANTS

	Identifier les trois états de la matière et observer des changements d'états dans un phénomène de la vie quotidienne	Connaître des caractéristiques de l'eau vivant, ses interactions, sa diversité favorables à sa santé	Se repérer dans l'espace et le représenter	Identifier quelques interactions élémentaires entre mode de vie et environnement	Identifier des paysages	Caractériser la richesse, l'unité et la diversité actuelle et passée du vivant	Classer les organismes et établir les liens de parenté	Décrire le cycle de vie d'une plante à fleurs et celui d'un animal	Identifier l'activité de la planète Terre et ses conséquences	Décrire les conditions de la planète Terre et expliquer le réchauffement climatique pour un écosystème et caractériser les interactions qui s'y déroulent	Mettre en évidence la place et l'interdépendance de différents êtres vivants dans un réseau trophique	Caractériser les conséquences d'une action humaine sur un écosystème
p. 6	●	●	●	●	●	●	●	●	●	●	●	●
p. 7	●	●	●	●	●	●	●	●	●	●	●	●
p. 8	●	●	●	●	●	●	●	●	●	●	●	●
p. 9	●	●	●	●	●	●	●	●	●	●	●	●
p. 10	●	●	●	●	●	●	●	●	●	●	●	●
p. 11	●	●	●	●	●	●	●	●	●	●	●	●
p. 12	●	●	●	●	●	●	●	●	●	●	●	●
p. 13	●	●	●	●	●	●	●	●	●	●	●	●
p. 14	●	●	●	●	●	●	●	●	●	●	●	●
p. 15	●	●	●	●	●	●	●	●	●	●	●	●
p. 16	●	●	●	●	●	●	●	●	●	●	●	●
p. 17	●	●	●	●	●	●	●	●	●	●	●	●
p. 18	●	●	●	●	●	●	●	●	●	●	●	●
p. 19	●	●	●	●	●	●	●	●	●	●	●	●
p. 20	●	●	●	●	●	●	●	●	●	●	●	●
p. 21	●	●	●	●	●	●	●	●	●	●	●	●
p. 22	●	●	●	●	●	●	●	●	●	●	●	●
p. 23	●	●	●	●	●	●	●	●	●	●	●	●
p. 24	●	●	●	●	●	●	●	●	●	●	●	●
p. 25	●	●	●	●	●	●	●	●	●	●	●	●
p. 26	●	●	●	●	●	●	●	●	●	●	●	●
p. 27	●	●	●	●	●	●	●	●	●	●	●	●
p. 28	●	●	●	●	●	●	●	●	●	●	●	●
p. 29	●	●	●	●	●	●	●	●	●	●	●	●
p. 30	●	●	●	●	●	●	●	●	●	●	●	●

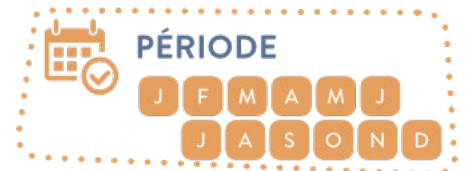
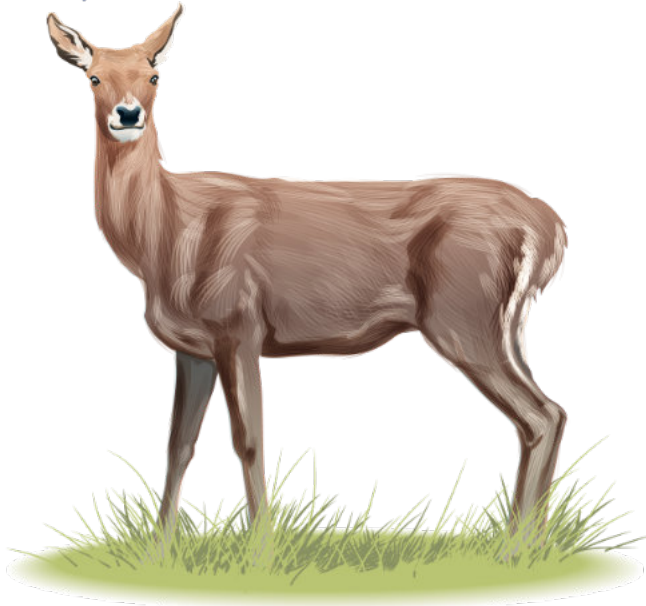
Qui a cambriolé Verneuil l'Écureuil?



Mais qui a osé voler les provisions de Verneuil l'Écureuil ?

C'est ce que vous essaierez de découvrir à travers une enquête sur la biologie des 14 animaux sauvages suspects.

Empreintes, poils, plumes, dents... Des indices ont été trouvés sur le lieu du vol, à vous de déterminer, à partir de clés simplifiées, qui aurait pu les laisser. Après avoir complété un tableau sur les habitudes de chacun, l'écoute des alibis permettra de révéler le vrai coupable.



OBJECTIFS PÉDAGOGIQUES

- Savoir reconnaître 14 espèces de la faune sauvage francilienne
- Découvrir les différents régimes alimentaires
- Apprendre la notion d'habitat
- Savoir utiliser une clé de détermination
- Savoir reconnaître les indices de présence de la faune sauvage

SUPPORTS PÉDAGOGIQUES

- Animaux en bois
- Animaux naturalisés
- Indices de présence
- Support audio
- Clés de détermination

i Infos pratiques

Possibilité de terminer l'animation par un atelier « moulage d'empreintes »

Matériel à prévoir:

- Argile autodurcissante (si moulage d'empreintes souhaité)





Qui a kidnappé Minouche la Mouche?



OBJECTIFS PÉDAGOGIQUES

- Savoir reconnaître 14 espèces de la petite faune des jardins
- Appréhender les différents cycles de vie des petites bêtes
- Découvrir les différents régimes alimentaires

SUPPORTS PÉDAGOGIQUES

- Figurines en plastique
- Fiches descriptives
- Boîtes loupes
- Filets à insectes
- Insectes sous résine



Minouche la Mouche a disparu depuis une semaine.

Quatorze petites bêtes du jardin où elle vivait sont suspectées.

Résolvez les 10 énigmes sur la biologie des suspects pour trouver le code de la boîte contenant des indices sur le coupable !

L'atelier peut se terminer par une chasse aux petites bêtes de la cour de récréation.



i Infos pratiques

Matériel à prévoir:

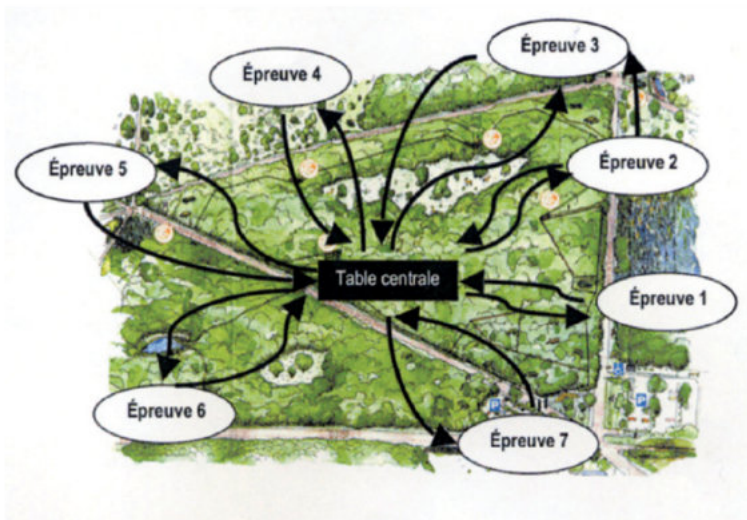
- Crayons



Rallye nature

Les animaux sont désemparés, les humains ne font plus attention à eux et ne respectent plus leur habitat. Ils ont besoin de trouver les éco-citoyens de demain. Pour cela, ils vous ont préparé des épreuves pour mieux connaître les milieux naturels. Au programme : recherche d'indices, identification d'écorces, devinettes, sacs à toucher, challenge nature, atelier d'écoute...

À vous de relever tous les défis le plus vite possible !



Infos pratiques

- Repérage des lieux une semaine avant la date de l'animation
- Prévoir 8 groupes et un accompagnant par groupe
- Crayons
- Achat de toiles à dessin



 DURÉE

3h

 LIEU

EN CLASSE

EXTÉRIEUR



PÉRIODE

J F M A M J
J A S O N D

OBJECTIFS PÉDAGOGIQUES

- Sensibiliser les enfants à leur environnement naturel proche
- Développer les capacités d'observation, d'écoute et de découverte de la faune et de la flore
- Adopter un comportement respectueux de la nature
- Vivre ensemble, échanger, créer des liens et mutualiser les connaissances

SUPPORTS PÉDAGOGIQUES

(Les supports sont adaptés au milieu dans lequel le rallye se déroulera.)

- Feuille de route
- Rondin de bois
- Écorces d'arbres
- Animaux en bois
- Clés de détermination
- Matériel d'aventurier : boussole, loupe...



La nature a besoin de vous !

Une usine va s'implanter dans votre commune et détruire un espace naturel. L'étude d'impact initiale n'a jamais été retrouvée et les naturalistes l'ayant réalisée ont disparu !

Des preuves pouvant empêcher la construction de l'usine seraient enfermées dans un coffre-fort.

Vous avez 60 minutes pour trouver le code qui vous permettra d'ouvrir le cadenas.

Arriverez-vous à résoudre toutes les énigmes ?



Infos pratiques

- Avoir deux salles disponibles

Escape Nature en péril



DURÉE

1h30



LIEU

EN CLASSE

EXTÉRIEUR



PÉRIODE

J F M A M J
J A S O N D

OBJECTIFS PÉDAGOGIQUES

- Identifier les différents écosystèmes
- Intégrer les principes de la classification
- Analyser les différents indices de présence laissés par la faune
- Associer les différents régimes alimentaires
- Reconstituer les cycles de vie de divers animaux
- Mobiliser et mettre en relation les connaissances nécessaires à la résolution d'un problème
- Mener collectivement une investigation en sachant prendre en compte le point de vue d'autrui

SUPPORTS PÉDAGOGIQUES

- Clés de détermination
- Cartes

Raconte-moi la nature

Qui a dit que le vent, la pluie ou les arbres étaient muets ?

Vivez une expérience unique où la magie des mots se mêle à la beauté des paysages grâce à une balade contée sur le thème de la nature.

Vous découvrirez la biodiversité locale sous un autre angle, tout en participant à des ateliers et des jeux sensoriels pour faire avancer l'histoire.



DURÉE

1 à 3h

LIEU

EN CLASSE

EXTÉRIEUR



PÉRIODE

J F M A M J
J A S O N D



OBJECTIFS PÉDAGOGIQUES

- Découvrir la nature avec une approche sensible et poétique
- Développer l'imaginaire et le sens de l'observation

SUPPORTS PÉDAGOGIQUES

- Matériel de terrain (filet à papillon, jumelles, ...)
- Accessoires



Infos pratiques

Matériel à prévoir:

- Un gobelet réutilisable par participant



Jeunes reporterTerres

Explorez la nature qui vous entoure pour mieux la protéger !

Embarquez dans une aventure éducative permettant de s'approprier les enjeux environnementaux en devenant des reporterTerres.

Munis d'un carnet de terrain, d'une caméra ou d'un magnétophone, les élèves partiront à la découverte de la biodiversité afin de réaliser un reportage sur une problématique locale.

BONUS

Le reportage produit pourra être soumis au concours « Jeunes Reporters pour l'Environnement ».



LIEU

EN CLASSE

EXTÉRIEUR



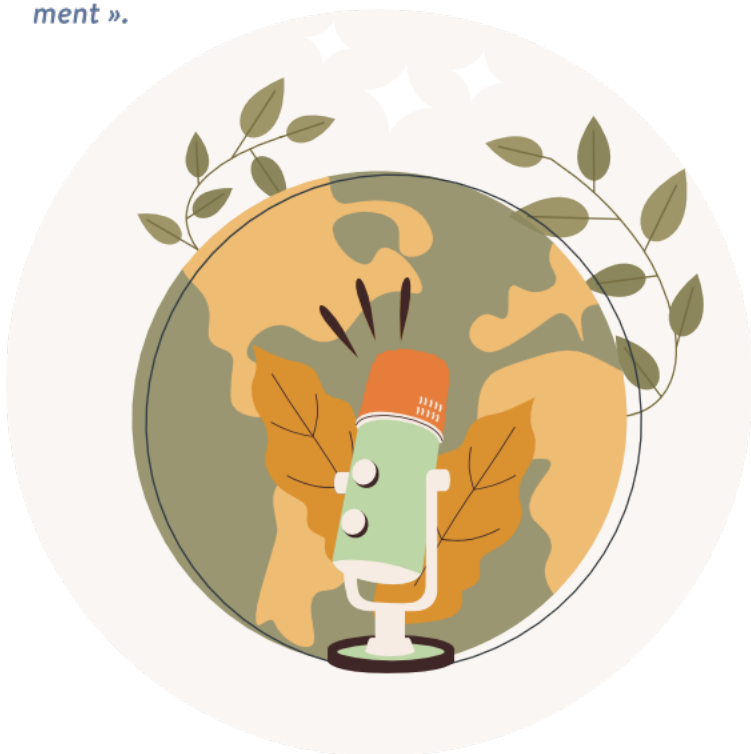
DURÉE

À définir en fonction du projet



PÉRIODE

J F M A M J
J A S O N D



Infos pratiques

Matériel à prévoir:

- Caméra ou téléphone portable
- Ordinateur pour le montage vidéo

OBJECTIFS PÉDAGOGIQUES

- Réfléchir à une problématique locale en lien avec la biodiversité
- Découvrir la biodiversité à proximité de l'établissement
- Aller à la rencontre d'acteurs de terrain en lien avec la problématique
- Réaliser un reportage et le diffuser

SUPPORTS PÉDAGOGIQUES

- Matériel de terrain (filet à papillon, jumelles, ...)
- Fiches techniques



L'arbre et son écosystème



De la graine à l'humus, partez à la découverte de l'arbre et de son cycle de vie.

Vous apprendrez les rôles importants qu'il tient dans la nature et l'écosystème qui en dépend (faune, champignons, mousses, ...).

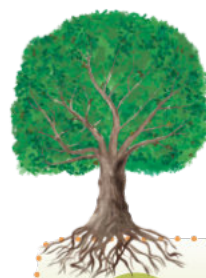
Déterminez les différentes essences d'arbres à partir de leurs feuilles et ses organes vitaux grâce à des tranches d'arbre.

OBJECTIFS PÉDAGOGIQUES

- Connaître le cycle de vie de l'arbre
- Découvrir l'écosystème qui en est dépendant
- Savoir identifier quelques essences d'arbres à partir de feuilles
- Connaître les processus de croissance et de nutrition d'un arbre

SUPPORTS PÉDAGOGIQUES

- Feuilles, tranches d'arbre
- Animaux en bois et naturalisés
- Clés de détermination
- Jeu d'observation



Infos pratiques

Matériel à prévoir:

- Crayons
- Vidéoprojecteur



Promenons-nous dans les bois



OBJECTIFS PÉDAGOGIQUES

- Apprendre à observer la nature proche de soi (où, quand et quoi regarder)
- Savoir reconnaître les différentes essences d'arbres grâce à leurs feuilles et leur écorce
- Connaître le vocabulaire lié aux plantes et aux animaux
- Savoir identifier les indices de présence animale
- Découvrir l'importance de l'écosystème forestier

SUPPORTS PÉDAGOGIQUES

- Jumelles
- Vignettes
- Clés de détermination
- Herbarium



Découvrez la forêt proche de chez vous ainsi que les espèces qui la peuplent.

À travers divers jeux, vous apprendrez à reconnaître les différentes essences d'arbres, déterminer les indices de présence de la faune sauvage ou encore utiliser les bons termes pour qualifier les plantes herbacées.

Des anecdotes et des observations naturalistes viendront ponctuer l'aventure. L'animation pourra se poursuivre en classe par le prêt de matériel pour herboriser les échantillons récoltés.



Infos pratiques

Sortie en forêt

- Itinéraire à repérer par les enseignants

Matériel à prévoir:

- Chaussures fermées
- Vêtements adaptés à la météo
- Crayons



LIEU

EN CLASSE

EXTÉRIEUR



DURÉE

3h



PÉRIODE

J F M A M J
J A S O N D

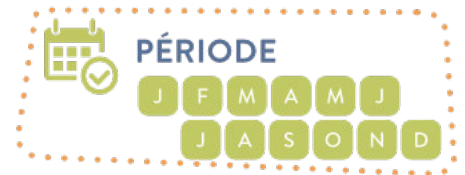


Les animaux de la nuit

Imaginez une salle plongée dans l'obscurité.

Munis de lampes torches, vous observez des silhouettes. Qui est-ce ? Qui se cache derrière ces grognements et ces bruits de pattes ? Sûrement les animaux qui prennent possession de l'école le soir venu.

Faites connaissance avec ces habitants de la nuit qui vous livreront quelques-uns de leurs secrets.



i Infos pratiques

L'animation en classe nécessite l'accès à une salle non encombrée avec volets pour être plongée dans l'**obscurité** (type salle de motricité).



Matériel à prévoir:

- Crayons

OBJECTIFS PÉDAGOGIQUES

- Savoir reconnaître quelques espèces nocturnes
- Découvrir les adaptations morphologiques liées à cette vie nocturne
- Reconnaître certains bruits de la nuit

SUPPORTS PÉDAGOGIQUES

- Animaux naturalisés et en bois
- Lampes frontales
- Bandes sonores



Chouette, un hibou !



Venez vous plonger dans le monde méconnu des rapaces nocturnes.

Apprenez à les connaître et à les reconnaître par le biais de plusieurs activités ludiques : observation, comparaison, dissection de pelotes, construction de nichoirs, ... Vous en saurez plus sur ces animaux aux capacités exceptionnelles qui ont longtemps souffert d'une réputation injustifiée.



DURÉE

3h



LIEU

EN CLASSE

EXTÉRIEUR



Infos pratiques

Matériel à prévoir:

- Gants en latex
- Crayons
- Scotch
- Récipient type pot de yaourt (1 pour 2 élèves)



PÉRIODE

J F M A M J
J A S O N D

OBJECTIFS PÉDAGOGIQUES

- Apprendre à différencier chouettes et hiboux
- Analyser les caractéristiques des rapaces nocturnes
- Savoir reconnaître les 6 espèces présentes en Ile-de-France
- Disséquer une pelote de réjection et comprendre l'utilité d'une telle pratique
- Identifier les moyens de protection pour ces espèces

SUPPORTS PÉDAGOGIQUES

- Oiseaux en bois
- Fiches techniques
- Pelotes de réjection



Zoom sur les champignons



OBJECTIFS PÉDAGOGIQUES

- Savoir définir un champignon
- Connaître la biologie d'un champignon
- Savoir différencier plusieurs espèces d'Ile-de-France
- Apprendre les bons gestes pour les cueillir

SUPPORTS PÉDAGOGIQUES

- Échantillons mycologiques si la saison le permet
- Fiches techniques
- Jeux

Ni végétal, ni animal, mais qu'est-ce qu'un champignon ?

Découvrez-le grâce à des jeux amusants.

Apprenez aussi à devenir un bon cueilleur de champignons et quelques secrets de ces êtres fascinants.



i Infos pratiques

L'animation peut être réalisée toute l'année mais surtout en automne.

Matériel à prévoir:

- Crayons



Jardin sauvage



Comment rendre son jardin ou un petit bout de terrain le plus accueillant possible pour la faune et la flore ?

Cette animation vous permettra d'obtenir des éléments de réponse à travers des ateliers de réflexion mais aussi artistiques par la réalisation d'un tableau du jardin idéal ou encore manuels en fabriquant des refuges pour les petites bêtes du jardin.



Infos pratiques

L'animation s'effectue à l'extérieur (jardin communal...).

Matériel à prévoir:

- Matériel pour la construction des refuges en fonction des ateliers choisis



DURÉE

3h



LIEU

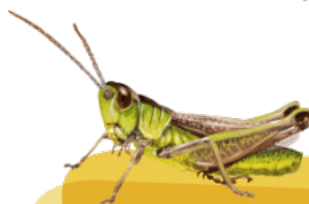
EN CLASSE

EXTÉRIEUR



PÉRIODE

J F M A M J
J A S O N D



OBJECTIFS PÉDAGOGIQUES

- Savoir reconnaître la faune du jardin
- Identifier les actions bénéfiques à cette petite faune
- Découvrir l'importance des auxiliaires de culture
- Fabriquer un (ou plusieurs) refuge(s) à petite faune

SUPPORTS PÉDAGOGIQUES

- Animaux en bois et naturalisés
- Matériel de terrain





Découvrons les papillons



OBJECTIFS PÉDAGOGIQUES

- Savoir différencier les papillons de jour des papillons de nuit
- Connaître leur cycle de vie
- Savoir reconnaître quelques espèces franciliennes
- Découvrir des éléments de leur biologie

SUPPORTS PÉDAGOGIQUES

- Figurines
- Guide des papillons
- Memory
- Photos



Les papillons font partie des insectes les plus connus mais leur biologie peut receler des mystères.

Tentons d'en savoir un peu plus sur ces magnifiques créatures et apprenons à faire la différence entre les papillons « de jour » et ceux de la nuit, mais découvrons aussi leur anatomie, ce qu'ils mangent, leurs rôles et bien d'autres choses encore !



LIEU

EN CLASSE EXTÉRIEUR

DURÉE

3h

PÉRIODE

J	F	M	A	M	J
J	A	S	O	N	D

A la chasse aux papillons!

Complétez cette animation par une sortie à proximité de l'école pour capturer et identifier les papillons qui vous entourent.

Infos pratiques

Matériel à prévoir:

- Crayons
- Vidéo projecteur

Des abeilles et des fleurs



Découvrez la vie trépidante des abeilles.

Vous apprendrez à différencier une abeille sauvage d'une abeille domestique, à décrypter leurs danses de communication, à connaître leur cycle de vie.

Suivez le voyage d'une goutte de nectar de la fleur jusqu'au pot de miel et réfléchissez aux plantes à semer dans votre jardin pour le rendre le plus accueillant possible.

Enfin, testez vos connaissances avec le quiz interactif.



OBJECTIFS PÉDAGOGIQUES

- Découvrir la différence entre abeilles domestiques et abeilles solitaires
- Connaître les rôles essentiels des abeilles
- Découvrir leur biologie
- Savoir d'où vient le miel
- Aborder la notion de pollinisation
- Identifier les actions bénéfiques pour sauvegarder ces insectes

SUPPORTS PÉDAGOGIQUES

- Produits de la ruche
- Vidéos, photos
- Télécommandes interactives

LIEU

EN CLASSE EXTERIEUR

DURÉE

3h

PÉRIODE

J F M A M J
J A S O N D



Infos pratiques

Matériel à prévoir:

- Crayons
- Agitateurs en bois (type abaisse-langue)
- Vidéoprojecteur



Promenons-nous dans la plaine



Découvrez la plaine proche de chez vous ainsi que les espèces qui la peuplent.

À travers divers ateliers, vous apprendrez à reconnaître les différentes cultures, déterminer les indices de présence de la faune sauvage ou encore utiliser les bons termes pour qualifier les plantes agricoles.

Des anecdotes et des observations naturalistes viendront ponctuer l'aventure. L'animation pourra se poursuivre en classe avec l'utilisation d'une maquette pour observer les aménagements favorables à la biodiversité.



Infos pratiques

Sortie en plaine

- Itinéraire à repérer par les enseignants

Matériel à prévoir:

- Chaussures fermées
- Vêtements adaptés à la météo
- Crayons



LIEU

EN CLASSE EXTÉRIEUR



DURÉE

3h



PÉRIODE

J F M A M J
J A S O N D



OBJECTIFS PÉDAGOGIQUES

- Apprendre à observer la nature proche de soi (où, quand et quoi regarder)
- Savoir reconnaître les différentes cultures grâce à leurs feuilles et leurs graines
- Connaître le vocabulaire lié aux plantes et aux animaux
- Savoir identifier les indices de présence animale
- Découvrir l'importance de l'écosystème de la plaine

SUPPORTS PÉDAGOGIQUES

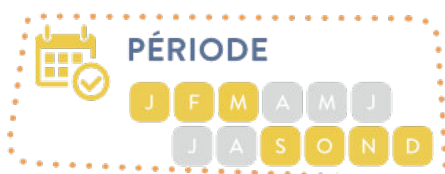
- Jumelles
- Vignettes
- Clés de détermination
- Filets à insectes

La haie, réservoir de biodiversité



Éponge, bûche, pot de confiture, filtre à café... Mais quels sont les points communs entre tous ces objets et le bocage ?

Venez le découvrir à travers une devinette géante sur les rôles de la haie, mais aussi des vidéos, des dessins et d'autres activités.



OBJECTIFS PÉDAGOGIQUES

- Découvrir la notion de corridors écologiques
- Sensibiliser à l'importance du bocage et de la haie
- Favoriser le respect et la préservation des milieux naturels

SUPPORTS PÉDAGOGIQUES

- Diaporama
- Objets illustrant les rôles de la haie
- Vidéo
- Maquette

i Infos pratiques

Matériel à prévoir:

- Crayons de couleur
- Vidéo projecteur

Sortie:

- Bottes en caoutchouc
- Gants pour la plantation

Plantation d'une haie
Agissez concrètement pour la
biodiversité en complétant cette animation
par une plantation de haie grandeur nature
près de votre établissement.

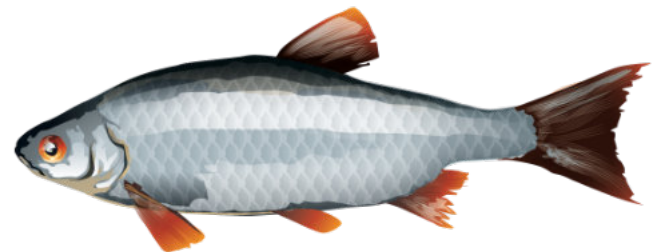
À la pêche aux petites bêtes



Les cours d'eau et les zones humides sont essentiels à la vie, et il n'y a pas que les poissons qui vivent dedans !



Découvrez le monde méconnu de la faune aquatique, leurs cycles de vie et leur importance. Munis d'épuisettes et de boîtes loupes, observez-les en détail.



LIEU

EN CLASSE

EXTÉRIEUR



DURÉE

3h



PÉRIODE

J F M A M J
J A S O N D



OBJECTIFS PÉDAGOGIQUES

- Connaître l'importance des zones humides et la nécessité de les préserver
- Savoir reconnaître les différentes familles de la faune aquatique selon quelques critères morphologiques
- Découvrir les différences de cycles de vie de quelques espèces aquatiques

SUPPORTS PÉDAGOGIQUES

- Épuisettes
- Boîtes loupes
- Clés de détermination



Infos pratiques

Sortie autour de mares, lacs ou rivières



Matériel à prévoir:

- Chaussures fermées; bottes en caoutchouc
- Vêtements adaptés à la météo
- Crayons



Une goutte en Seine



Embarquez dans la vie trépidante d'une goutte d'eau et suivez-la dans toutes ces aventures.

Découvrez le monde qui l'entoure aujourd'hui : le bassin versant de la Seine. Vous pourrez vous amuser à placer les étiquettes de vocabulaire au bon endroit, faire la course pour retrouver ses voisins les animaux, mais aussi réfléchir aux gestes permettant de garder notre goutte d'eau en bonne santé.

la ligue de
l'enseignement

un avenir par l'éducation populaire



OBJECTIFS PÉDAGOGIQUES

- Découvrir la notion de bassin versant et le vocabulaire hydrographique
- Connaître le cycle naturel de l'eau
- Découvrir les écosystèmes du bassin versant de la Seine et la biodiversité associée
- Réfléchir sur l'importance de l'eau dans notre environnement proche et des pratiques à adopter pour la préserver

SUPPORTS PÉDAGOGIQUES

- Fresque du bassin versant de la Seine de 3,6m de long
- Étiquettes électrostatiques
- Documents papier



LIEU

EN CLASSE

EXTÉRIEUR



DURÉE

3h



PÉRIODE

J F M A M J
J A S O N D



Infos pratiques

- Prévoir un crayon
- Prévoir une salle pouvant accueillir la fresque

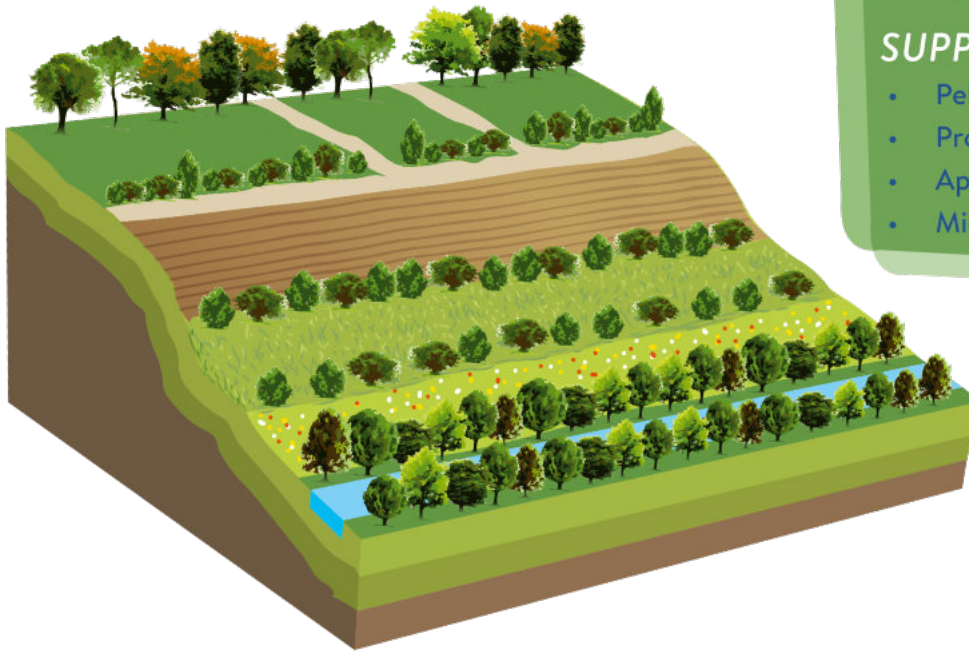
Le sol donne le la



Il est indispensable à la vie et pourtant trop souvent oublié : le sol.

Apprenez d'où il vient et comment le caractériser grâce à des expérimentations faciles à refaire chez soi.

Découvrez également la notion de « bio-indication » grâce aux plantes qui y poussent et les astuces pour avoir une terre fertile.



OBJECTIFS PÉDAGOGIQUES

- Découvrir l'importance du sol et sa formation
- Savoir reconnaître les principales caractéristiques d'un sol
- Apprendre la notion de « bio-indicateurs »
- Mettre en place une démarche d'investigation

SUPPORTS PÉDAGOGIQUES

- Pelle
- Produits de droguerie
- Appareil de Berlèse
- Microscope



Infos pratiques

L'animation en classe nécessite l'accès à un bout de jardin et un point d'eau.

Matériel à prévoir:

- Pots à yaourt
- Sacs poubelle étanches
- Gants de jardinage
- Crayons
- Récipients type barquettes



LIEU

EN CLASSE EXTÉRIEUR



DURÉE

3h



PÉRIODE

J F M A M J
J A S O N D



À la découverte des oiseaux



Un oiseau pourquoi ça vole ? Qu'est-ce qu'il mange ? Pourquoi migre-t-il ? Pourquoi n'ont-ils pas tous les mêmes becs et les mêmes pattes ? Qui chante ?

Ce sont des questions auxquelles nous tenterons de répondre à l'aide d'expérimentations et de jeux. Nous découvrirons le monde fascinant de ces animaux à plumes et toute la diversité des espèces..

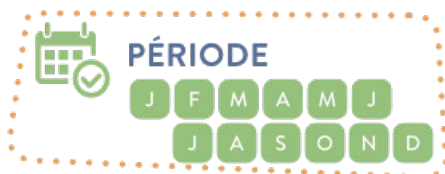


OBJECTIFS PÉDAGOGIQUES

- Savoir identifier le régime alimentaire d'un oiseau en fonction de son bec
- Pouvoir émettre des hypothèses sur la biologie d'un oiseau en fonction de ses pattes
- Découvrir les moyens de communication des oiseaux et savoir reconnaître quelques chants
- Savoir identifier certaines espèces franciliennes
- Connaître la biologie d'un oiseau

SUPPORTS PÉDAGOGIQUES

- Plumes
- Fresque interactive
- Oiseaux en bois
- Tableaux et étiquettes « milieux de vie »



Infos pratiques

Matériel à prévoir:

- Crayons



Classons les animaux !



Venez découvrir la science des classifications : la systématique !

Apprenez d'abord à ranger, trier et classer, avant de vous essayer à la classification des animaux. À travers différents ateliers, tentez d'organiser une poignée d'espèces animales selon différents attributs et de construire un arbre phylogénétique.



LIEU

EN CLASSE EXTÉRIEUR

DURÉE

3h

PÉRIODE

J F M A M J
J A S O N D

OBJECTIFS PÉDAGOGIQUES

- Découvrir les principes de la construction de la classification phylogénétique
- Savoir repérer les attributs physiques des animaux pour les classer
- Découvrir la notion de parenté des êtres vivants via les groupes emboîtés
- S'initier à la compréhension des arbres phylogénétiques

SUPPORTS PÉDAGOGIQUES

- Vignettes
- Animaux naturalisés
- Figurines

i Infos pratiques

Matériel à prévoir:

- Ciseaux
- Colle
- Feuilles vierges A3 (une par élève)

Ami des hirondelles



Faites connaissance avec Prunelle l'hirondelle et les membres de sa famille : vous découvrirez le long voyage parcouru par celles-ci.

Mais pourquoi partir si loin ? Plongez-vous la vie de Prunelle et découvrez son alimentation, son habitat et ses habitudes.

Participez à la conservation de son espèce en fabriquant des nids d'hirondelles ainsi qu'un bac à boue. Cette animation vous permettra d'effectuer au cours de l'année scolaire des comptages, des observations et l'entretien du bac.



Infos pratiques

- Prévoir un emplacement pour l'installation du bac à boue et des nichoirs à hirondelles.
- Prévoir l'achat du matériel pour la fabrication des nichoirs et la coupelle (un document sera envoyé après inscription avec toutes les informations concernant le matériel à se procurer)



OBJECTIFS PÉDAGOGIQUES

- Savoir reconnaître les différentes espèces d'hirondelles d'Ile-de-France
- Appréhender quelques éléments de leur biologie
- Découvrir le phénomène de migration
- Participer à la conservation de l'espèce (achat de matériel à la charge de l'établissement)
- Mise en place d'un suivi scientifique

SUPPORTS PÉDAGOGIQUES

- Posters
- Livret
- Animaux en bois
- Enceinte Bluetooth



La chaîne alimentaire



Par groupe, glissez-vous dans la peau d'un animal et retrouvez sa nourriture cachée dans la salle.

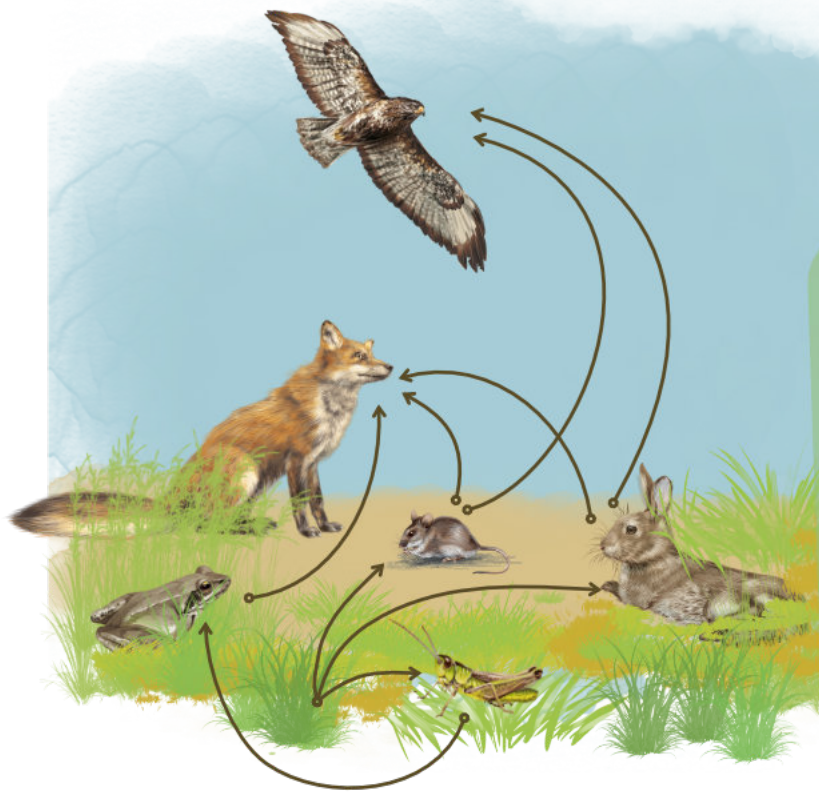
Après avoir déterminé son régime alimentaire, vous pourrez essayer de reconstituer le réseau trophique de l'écosystème étudié.

Vous pourrez également observer des mâchoires, construire une pyramide alimentaire, réfléchir à l'importance de chaque être vivant et comprendre que tout repose sur un équilibre fragile.

LIEU
EN CLASSE EXTÉRIEUR

DURÉE
3h

PÉRIODE
J F M A M J
J A S O N D



OBJECTIFS PÉDAGOGIQUES

- Connaître différents régimes alimentaires
- Découvrir les besoins de certaines espèces et les adaptations morphologiques qui en découlent
- Comprendre les interactions entre les êtres vivants d'un écosystème
- Réfléchir sur l'importance de chaque espèce dans le réseau trophique

SUPPORTS PÉDAGOGIQUES

- Animaux naturalisés et/ou en bois
- Mâchoires
- Jeu « Chamboul'tout »

i Infos pratiques

Matériel à prévoir:

- Crayons de couleur
- Tableau

Aire Terrestre Éducative



Devenez les gestionnaires d'un espace naturel !

Inscrivez-vous au projet d'Aires Terrestres Éducatives et nous vous accompagnons en devenant votre référent technique.

Une Aire Terrestre Éducative est un petit territoire naturel géré de manière participative par des élèves de cycles 3 et 4.

C'est l'occasion pour eux de découvrir un territoire et ses acteurs et de travailler comme de véritables gestionnaires en basant leurs réflexions sur un état des lieux du patrimoine naturel et culturel de leur site.



LIEU

EN CLASSE EXTÉRIEUR

DURÉE

10
demi-journées
/ an

PÉRIODE

J F M A M J
J A S O N D

OBJECTIFS PÉDAGOGIQUES

- Favoriser la connaissance et la préservation de la biodiversité du territoire choisi
- Développer l'éco-citoyenneté à travers une approche participative
- Faire émerger des synergies territoriales entre élèves, usagers, communauté éducative et acteurs de la gestion et de la protection de l'environnement

SUPPORTS PÉDAGOGIQUES

- Matériel de terrain (filet à papillon, jumelles, ...)
- Fiches techniques
- Outils

i Infos pratiques

Matériel à prévoir:

- Tenue adaptée
- Carnet de terrain

Attention ! Les projets sont à déposer avant le 15 septembre pour l'année en cours.



Mangeoires et nichoirs

Le nichoir est une alternative proposée aux oiseaux, une sorte de coup de pouce pour la nidification.

C'est une action complémentaire à celles qui consistent à préserver les milieux de vie des oiseaux. Les nichoirs ont en plus un intérêt scientifique important, ils permettent d'observer et d'étudier différentes espèces.

L'hiver est une saison difficile pour les oiseaux. La nourriture se fait rare. En construisant une mangeoire, les enfants aideront les oiseaux à se nourrir pendant la période de froid. De plus, une mangeoire est l'occasion d'observer les oiseaux pendant l'hiver.



LIEU

EN CLASSE

EXTÉRIEUR



DURÉE

3h



PÉRIODE

J F M A M J
J A S O N D

OBJECTIFS PÉDAGOGIQUES

- Fabriquer des nichoirs et/ou des mangeoires
- Sensibiliser les enfants à la protection des espèces.
- Appréhender la nécessité d'installer un nichoir et une mangeoire pour les oiseaux dans son jardin ou dans la cour de l'école.
- Établir un protocole d'observation pour apprendre à reconnaître les visiteurs de la mangeoire, du nichoir et connaître leurs habitudes.

SUPPORTS PÉDAGOGIQUES

- Animaux en bois
- Plumes
- Nids



Infos pratiques

Exemple de matériel à prévoir NICHOKIR:

- Crayons
- Planches de bois
- Équerres / vis / clous

Exemple de matériel à prévoir MANGEOIRE:

- Graines pour oiseaux
- Margarine
- Pommes de pin
- Ficelle / corde
- Bouteille en plastique
- Pics à brochette en bois

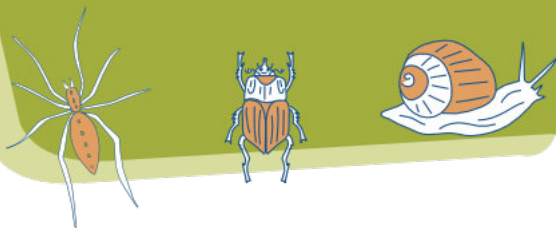
Mes petits gestes pour préserver la nature



JE NE LAISSE AUCUN DÉCHET
DANS LA NATURE.



JE RESPECTE TOUS LES ANIMAUX,
MÊME LES PLUS PETITS.



JE RESTE SUR LES CHEMINS BALISÉS,
AFIN DE NE PAS ABIMER LA FLORE, ET
DE NE PAS DÉRANGER LES ANIMAUX.



J'ADMIRE LA FLORE
SANS LA CUEILLIR.



J'ÉCOUTE ET J'OBSERVE LA NATURE.
JE RESPECTE LE SILENCE,
JE NE CRIE PAS, AFIN DE NE PAS
EFFRAYER LES ANIMAUX.



JE GARDE MES DISTANCES
AVEC LES ANIMAUX SAUVAGES,
JE NE LES TOUCHE PAS,
JE NE LES NOURRIS PAS.



Après une sortie dans la nature,
j'inspecte mon corps
pour vérifier
la présence de tiques.



La biodiversité, qu'est-ce que c'est exactement? Pourquoi la nature est-elle importante pour nous? Quels rôles joue-t-elle? Quels animaux peuplent les écosystèmes qui nous entourent? Pourquoi les plantes sont-elles indispensables? Qui peut utiliser les forêts et à qui appartiennent-elles? Devrions-nous nous inquiéter pour l'avenir?

Nos ateliers présentés dans ce livret animés par notre équipe vous aideront à répondre à ces questions et à bien d'autres encore. Ils vous guideront pour explorer et apprendre à connaître la nature avec vos élèves.

NOS CHARGÉES DE PROJETS ÉDUCATION À L'ENVIRONNEMENT :



Manon ZAGO

DÉPARTEMENTS

75 / 78 / 91 / 92 / 93 / 94 / 95

manon.zago@ficif.com

07.64.35.35.51



Maëlyne HENO

DÉPARTEMENTS

77 / 93 / 94

m.heno@fdc77.fr

07.56.19.20.15



Contactez-nous pour votre animation
ou inscrivez-vous en ligne sur
WWW.EDUCATIONALANATURE.COM



Nous vous invitons également à consulter le site internet ekolien, site collaboratif mis gratuitement à votre disposition par la Fédération Nationale des Chasseurs et ses partenaires.

Vous y trouverez des ressources ludiques et pédagogiques à destination des enfants, sur le thème de la nature.

